

The logo for SOLDEN, featuring the word "SOLDEN" in a bold, italicized, sans-serif font. A registered trademark symbol (®) is located at the top right of the word. Below the text is a thick, orange, curved line that starts under the 'S' and ends under the 'N', resembling a stylized wave or a swoosh.

SOLDEN[®]

**MANUAL DE INSTRUÇÕES
DA ESTAÇÃO DE SOLDA
MODELO SE845D**

Novembro/2023

**Leia atentamente as instruções
contidas neste manual antes de
iniciar o uso da estação**

ÍNDICE

1. INTRODUÇÃO	1
2. REGRAS DE SEGURANÇA	1
3. ESPECIFICAÇÕES	3
3.1 Vista explodida do canhão de ar quente.	4
4. OPERAÇÃO	5
4.1 Preparação para o uso	5
4.2 Configuração da compensação de temperatura.....	6
4.3 Configuração do modo de espera	7
4.4 Configuração da unidade em graus Celsius (°C) / Fahrenheit (°F)..	7
4.5 Códigos e símbolos exibidos no display da estação	8
5. MANUTENÇÃO.....	8
6. GARANTIA	9

As especificações contidas neste manual estão sujeitas a alteração sem prévio aviso, com o objetivo de aprimorar a qualidade do produto.

ATENÇÃO: Este equipamento se destina exclusivamente ao uso industrial, por profissional qualificado, e não ao uso doméstico por pessoas leigas. O uso inadequado do equipamento pode provocar queimaduras e incêndios.

1. INTRODUÇÃO

A SE845D é uma estação de solda profissional, que foi desenvolvida para atender as necessidades da eletrônica tanto em bancadas de manutenção como na indústria, devido à sua alta qualidade, durabilidade, estabilidade e desempenho.

É de fundamental importância a completa leitura do manual e a obediência às instruções aqui contidas, para evitar possíveis danos à estação, ao equipamento sob reparo ou queimaduras no usuário.

Uma estação de solda é um equipamento delicado e requer um operador habilitado tecnicamente, caso contrário, poderá ser danificada.

Ao contrário de um eletrodoméstico comum, a estação de solda poderá ser danificada caso o usuário cometa algum erro de operação.

Assim sendo, informamos que não será considerado como defeito em garantia, quando um aparelho, mesmo dentro do prazo de validade da garantia, tiver sido danificado por mal uso.

2. REGRAS DE SEGURANÇA

ATENÇÃO: O uso inadequado da estação pode provocar queimaduras e incêndios.

- a. Antes de ligar a estação na tomada, certifique-se que a tensão da rede elétrica (**127V** ou **220V**) é compatível com a tensão de entrada da estação.
- b. Use tomadas com aterramento (três pinos) para que a proteção contra acúmulo de eletricidade estática da estação seja efetiva
- c. As manutenções neste equipamento devem ser efetuadas apenas pela rede de assistências técnicas autorizadas pela Solden.
- d. Se o cordão de alimentação ou o plugue estiver danificado, eles só deverão ser substituídos pelo fabricante ou pela rede de assistências técnicas autorizadas pela Solden.
- e. Evite manter a estação em altas temperaturas por períodos prolongados ou ociosamente, isso reduzirá significativamente a vida útil da resistência.

f. Não ligue a estação na presença de gases ou líquidos inflamáveis, pois poderá ocorrer uma explosão.

g. Manuseie o canhão com cuidado e nunca bata-o, caso contrário a resistência interna será danificada.

h. Nunca limpe o bocal com materiais abrasivos como lixas, palha de aço e nem limas, pois isso irá remover as camadas metálicas protetoras e reduzirá significativamente a vida útil dele.

i. Este equipamento não deve ser utilizado por pessoas, incluindo crianças, com capacidades físicas, sensoriais ou mentais reduzidas, ou sem experiência e conhecimento. A menos que tenham recebido supervisão ou instruções sobre a utilização do aparelho por uma pessoa qualificada e responsável pela sua segurança. As crianças devem ser supervisionadas para garantir que não brinquem com este equipamento.

j. Nunca toque nas partes metálicas do canhão, pois elas atingem elevadas temperaturas, que provocarão queimaduras graves.

k. Não utilize a estação para funções que não sejam a de soldagem eletrônica.

l. O processo de soldagem e dessoldagem produz fumaça tóxica, certifique-se de usar um sistema de filtragem e exaustão em ambientes ventilados.

m. Este equipamento é aterrado através do uso de um plugue de três pinos, que deve ser inserido diretamente em uma tomada com aterramento. Não use adaptadores de nenhum tipo, pois poderá eliminar o aterramento.

n. ATENÇÃO: siga as instruções abaixo para garantir a segurança:

- O canhão da estação deverá ser mantido no suporte lateral, quando não estiver sendo usado.

- Ao desligar a estação, o canhão deverá ser mantido no suporte até que esfrie, antes de ser guardado.

- Não aplique altas temperaturas sobre o mesmo local por um tempo prolongado.

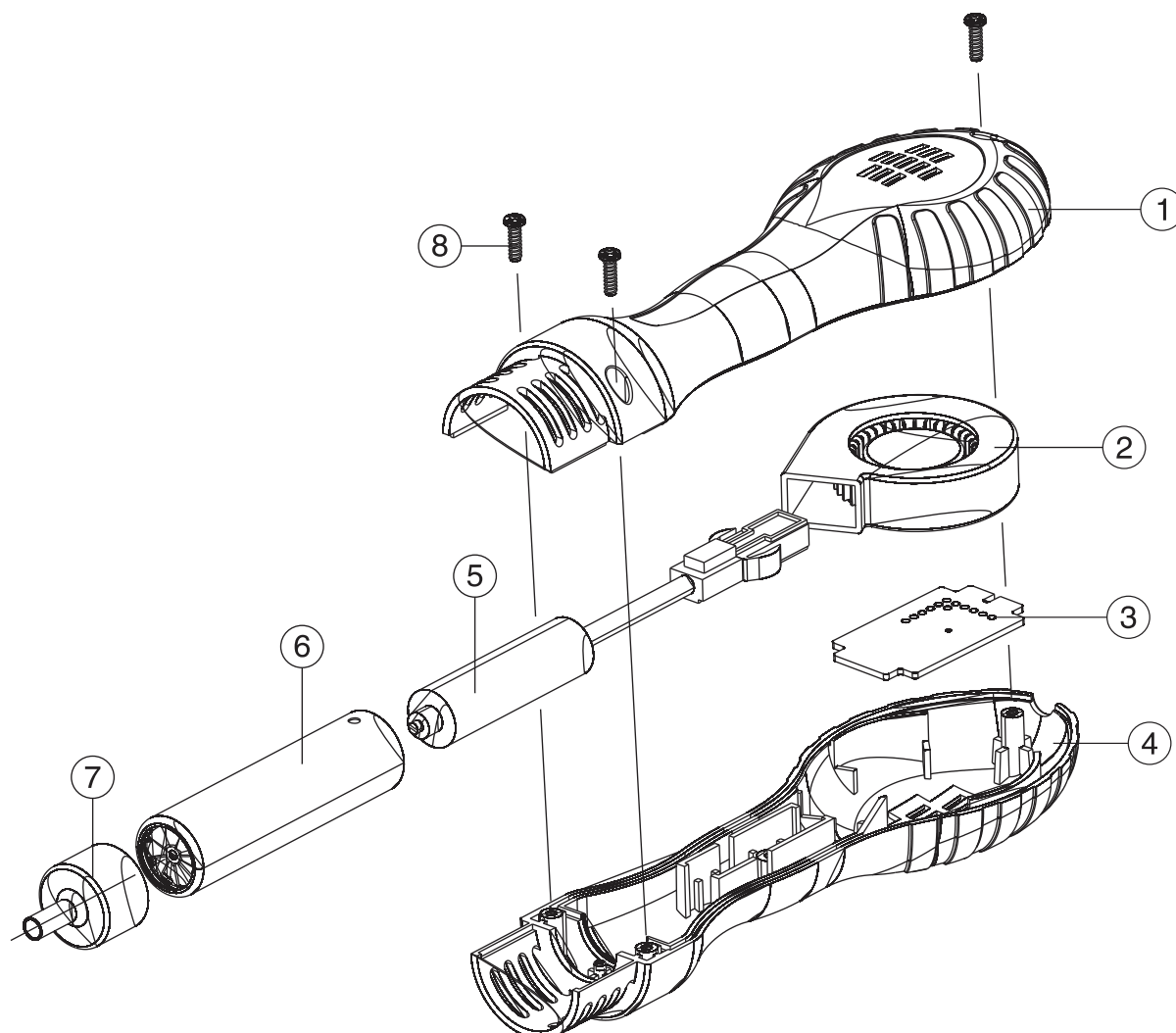
- Tome cuidado com substâncias e materiais combustíveis fora do alcance do campo de visão.

- Não abandone o local de trabalho deixando a estação ligada, desligue-a antes de sair.

3. ESPECIFICAÇÕES

- a. Indicador da temperatura: digital, através de display LED de três dígitos no painel frontal da estação, em graus Celsius (°C) ou Fahrenheit (°F).
- b. Resolução do display: 1°C ou 1°F.
- c. Temperatura ajustável e regulada: de 100°C a 500°C.
- d. Compensação de temperatura: $\pm 50^{\circ}\text{C}$.
- e. Tensão alternada de entrada: 127V/60Hz ou 220V/60Hz.
- f. Potência máxima da estação: 550W $\pm 10\%$.
- g. Fluxo de ar: gerado por ventoinha sem escovas.
- h. Vazão máxima: 120 litros/minuto.
- i. Ruído: menor que 45dB.
- j. Comprimento do cabo de força: 1,0m.
- k. Comprimento do cabo do canhão: 0,8m.
- l. Dimensões e peso: 150x100x138mm, 1,55Kg.
- m. Estação antiestática (**ESD-SAFE**).
- n. A estação vem acompanhada de um suporte para o canhão e um manual de instruções.
- o. Entrada em modo de espera automático: ao colocar o canhão no suporte, a estação desligará o aquecimento e aumentará a vazão ao máximo até a temperatura cair abaixo de 100°C.

3.1 Vista explodida do canhão de ar quente.



1. Tampa plástica superior do canhão
2. Ventoinha
3. Placa de circuito impresso
4. Tampa plástica inferior do canhão
5. Resistência elétrica
6. Tubo metálico de alojamento da resistência
7. Bocal
8. Parafusos (3)

4. OPERAÇÃO

4.1 Preparação para o uso

Atenção: Jamais desligue a estação através do botão liga-desliga ou da tomada, antes dela retornar ao modo de espera (temperatura inferior a 100°C), pois caso contrário a resistência poderá queimar ou ter a vida útil muito reduzida.

- a. Coloque um bocal adequado ao uso no canhão e aperte firmemente o parafuso dele.
- b. Coloque o canhão no suporte lateral da estação.
- c. Ligue o cabo de fora na tomada da rede elétrica. Certifique-se de que a tensão da rede elétrica (**127V** ou **220V**) é compatível com a tensão de entrada da estação.
- d. Ligue a estação através da chave liga-desliga no painel frontal da estação
- e. A estação entrará no modo de espera e no display será exibido o símbolo “---”.
- f. Pressione o botão aumentar (▲) ou diminuir (▼) para ajustar a temperatura desejada. A temperatura selecionada piscará três vezes e a estação continuará no modo de espera “---”.
- g. Ajuste a vazão desejada através do botão “**AIR**”.
- h. Remova o canhão do suporte lateral da estação e aguarde a temperatura selecionada ser atingida, antes de usar.
- i. Ao terminar de usar, coloque o canhão de volta no suporte lateral da estação, para que a estação reduza a temperatura e volte ao modo de espera. Só então você poderá desligar a estação.

4.2 Configuração da compensação de temperatura

Atenção: Só altere o valor desta função se você tiver acesso a um termômetro para medir a temperatura, que esteja calibrado e aferido.

- a. Esta função permite corrigir desvios entre a temperatura real, e o valor exibido no display da estação.
- b. Ligue a estação, remova o canhão do suporte e aguarde até a temperatura de operação estabilizar.
- c. Meça a temperatura com um termômetro calibrado e aferido.
- d. Determine a diferença entre a temperatura medida com o termômetro e a exibida no display da estação.
- e. Pressione simultaneamente os botões aumentar (▲) e diminuir (▼) para entrar no modo de configuração.
- f. Pressione o botão aumentar (▲) ou diminuir (▼) para selecionar a opção “-1-”.
- g. Pressione novamente simultaneamente os botões aumentar (▲) e diminuir (▼) para confirmar.
- h. Pressione o botão aumentar (▲) ou diminuir (▼) para ajustar o valor da compensação determinado no item “d.” acima. Esta função permite uma compensação entre -50°C até +50°C.
- i. Pressione simultaneamente os botões aumentar (▲) e diminuir (▼) para confirmar a alteração.
- j. Quando a estação estiver no modo de configuração, caso nenhum botão seja pressionado em 3 segundos, a estação sairá do modo de configuração.

4.3 Configuração do modo de espera

- a. Esta função permite configurar a estação para entrar no modo de espera, quando o canhão é colocado no suporte lateral.
- b. Ligue a estação com o canhão no suporte.
- c. Pressione simultaneamente os botões aumentar (▲) e diminuir (▼) para entrar no modo de configuração.
- d. Pressione o botão aumentar (▲) ou diminuir (▼) para selecionar a opção “-2-”.
- e. Pressione novamente simultaneamente os botões aumentar (▲) e diminuir (▼) para confirmar.
- f. Pressione o botão aumentar (▲) ou diminuir (▼) para selecionar entre as opções “ON” ou “OFF”.
- g. Pressione simultaneamente os botões aumentar (▲) e diminuir (▼) para confirmar a alteração.
- h. Com a opção “OFF” selecionada, a função modo de espera estará habilitada.
- i. Com a opção “ON” selecionada, a função modo de espera estará desabilitada.

4.4 Configuração da unidade em graus Celsius (°C) / Fahrenheit (°F)

- a. Esta função permite configurar a unidade da temperatura em graus Celsius (°C) ou Fahrenheit (°F).
- b. Ligue a estação com o canhão no suporte.
- c. Pressione simultaneamente os botões aumentar (▲) e diminuir (▼) para entrar no modo de configuração.

- d. Pressione o botão aumentar (▲) ou diminuir (▼) para selecionar a opção “-3-”.
- e. Pressione novamente simultaneamente os botões aumentar (▲) e diminuir (▼) para confirmar.
- f. Pressione o botão aumentar (▲) ou diminuir (▼) para selecionar entre as opções “°C” ou “°F”.
- g. Pressione simultaneamente os botões aumentar (▲) e diminuir (▼) para confirmar a alteração.

4.5 Códigos e símbolos exibidos no display da estação

- a. “---“: Este símbolo indica que o canhão está no suporte lateral da estação, a temperatura da resistência é inferior a 100°C e a estação está no modo de espera.
- b. “S-E”: Indica um problema com o sensor de temperatura.
- c. “H-E”: Indica um problema com a resistência do canhão.
- d. “

 .-””: Indica que a estação está fazendo o resfriamento da resistência para entrar no modo de espera.

5. MANUTENÇÃO

Para garantir um bom funcionamento e maior durabilidade da sua estação de solda, observe os seguintes passos.

- a. Jamais desligue a estação antes dela entrar no modo de espera.
- b. Nunca utilize materiais abrasivos para limpeza dos bocais e das partes metálicas do canhão.
- c. Só realize a troca do bocal quando ele tiver esfriado até a temperatura ambiente.

d. Jamais bloqueei a saída de ar do bocal ou do canhão.

6. GARANTIA

Esta estação é garantida sob as seguintes condições:

a. Por um período de seis meses após a data da compra, mediante apresentação da nota fiscal original.

b. A garantia cobre defeitos de fabricação na estação que ocorram durante o uso normal e correto da estação.

c. Esta garantia é válida para todo território brasileiro.

d. A garantia é válida somente para o primeiro proprietário da estação.

e. A garantia perderá a sua validade se ficar constatado: mal uso da estação, danos causados por transporte, reparo efetuado por técnicos não autorizados, uso de componentes não originais na manutenção e sinais de violação da estação.

f. Excluimos da garantia os bocais, a resistência, o sensor e o suporte do ferro.

g. Todas as despesas de frete e seguro correm por conta do proprietário.

SOLDEN[®]

www.solden.com.br

Novembro/2023